

Association de Gestion de la Maison des Familles

Le Figuier



Procès-verbal de l'Assemblée Générale

du 13 mai 2022

Présents : Joëlle BRECHETEAU, Thérèse BOUHIRON, Marietta BOUVET, Paul BUSIN, Michel CARTRON, Dominique CARTRON, Virginie CHAIGNEAU, Pierre-Yves COLOU, Jean-Claude GITEAU, Sandrine HOEPPE, Marie-Thérèse LEROYER, Geneviève LIAIGRE, Annie LIVENAI, Marie ROBILLARD, Annie ROUSSEL, Clotilde SOULARD, Maryse TUDOUX, Françoise TRELLU

Excusés avec pouvoir : Béatrice CHAMBRE-CLAVEL, Monique GALLOT, Maria MORIER, Rose RICHARD-HARDY, Laurence SOLTNER

Excusée sans pouvoir : Marie-JEAN-CHAUVIN, Christiane LELIEVRE

Absents : Elisabeth CHARRIAU, Désirée LOUBET, Michel MAROLLEAU, Jacques MATIGNON, Martine PHILIPPE, Jeanne-Marie SAMSON

Sur les 31 membres 23 sont présents ou représentés, l'Assemblée Générale peut commencer le quorum étant atteint conformément aux statuts de l'Association.

Membres bénévoles

Présentes : Marie-Françoise GRIMAULT, Thérèse BOUHIRON

Excusées : Joëlle MOQUART, Pierrette COUTENCEAU

Expert-comptable : Cabinet In Extenso représenté par Manon TIRAPELLE

ORDRE DU JOUR de l'AGMF

- Rapport Moral et d'Activité
- Rapport Financier :
 - par le trésorier
 - par notre expert-comptable In Extenso
- Nos projets 2022
- Echanges

RAPPORT MORAL et d'ACTIVITE

La crise sanitaire

2021 Retour à une fréquentation normale

En privilégiant les séjours plutôt qu'une seule nuitée nous avons réussi à passer cette crise sans cas de COVID au Figuier.

Un seul cas contact d'un résident du service hyperbare a été diagnostiqué mais resté sans conséquence.

Les consignes sanitaires sont restées les mêmes :

- Tables individuelles pour chaque résident
- Désinfection des poignées de porte, ascenseur et plus généralement de tout ce qui est touché 2 fois par jour par les bénévoles et une fois par l'entreprise de nettoyage
- Respect autant que faire se peut des gestes barrières et de la distanciation.

Nous conservons :

- le ménage que l'après-midi (*plus le matin*)
- Permanence bénévoles le matin (9h/12h) et le soir (18h/21h) (*plus l'après-midi*)

Nos bénévoles (arrivées et départ)





Nos bénévoles Les arrivées et les départs

Effectif



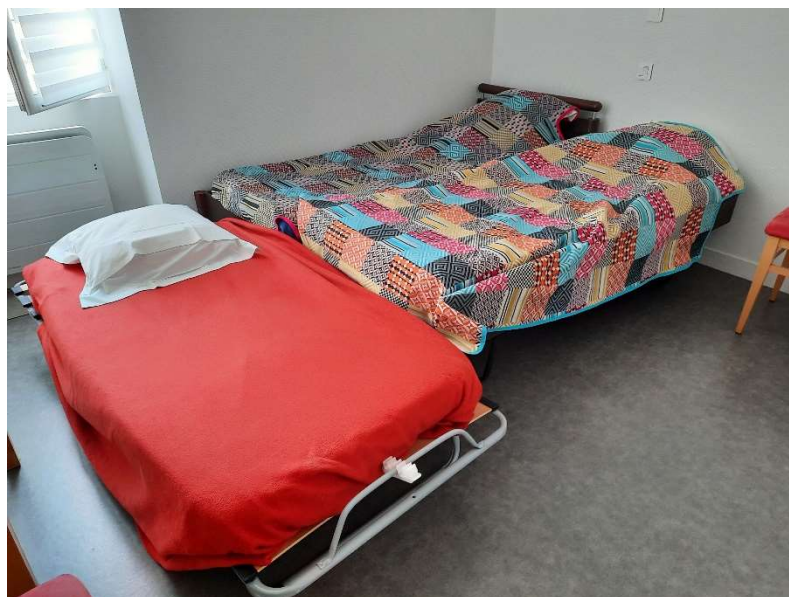
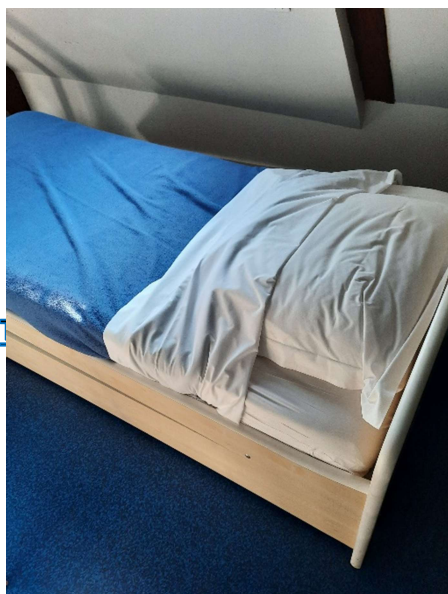
Les départs réguliers de 2021 sont compensés par des arrivées.

- 5 démissions
- 5 arrivées (dont 3 ont démissionnés)

L'ADMR clap de fin

2021 a été une année de tous les désespoirs en ce qui concerne les prestations de ménage dispensées par l'ADMR.

Deux photos parmi tant d'autres vous indiquent le désarroi devant lequel nous avons été confronté devant un tel travail.



Compte tenu des résultats précédemment vus nous avons accompagnés pendant plus de mois l'aide à domicile, hélas sans résultat.

Nous avons donc décidé de quitter l'ADMR.

L'entreprise Fidély's a été sollicité et intervient au Figuier depuis le 1^{er} octobre 2021 pour un tarif horaire quasi semblable à celui de l'ADMR.

Un avantage une seule intervenante en semaine et une autre le samedi.

Quelques ajustements ont été nécessaires mais dans l'ensemble tout va mieux et ouf nous ne sommes plus contraints de refaire les lits...

Les objectifs 2021 réalisés

L'entreprise BRICO DEPÔT par l'intermédiaire de sa toute nouvelle fondation, nous a octroyé un don de 3 874 € en novembre 2021.

Un de nos objectif étant de changer les matelas cette somme a été utilisée pour :

- Remplacer les lits de la chambre PMR en passant d'une largeur de 80 à 100 cm
- Y installer les matelas Adhoc
- Acheter du linge de lit correspondant à cette nouvelle dimension
- Changer tous les matelas du premier lit des 6 autres chambres

Les premiers utilisateurs de la chambre PMR y ont trouvé un confort appréciable.

Travaux dans la maison

La peinture des volets était envisagée.

Après réflexion il a été décidé par le Conseil d'Administration de faire poser des volets roulants.

Ce fut chose faite en décembre dernier pour le plus grand soulagement des bénévoles pour qui la fermeture des volets bois très lourds devenait difficile.

La prochaine étape pour 2022 est la rénovation de la façade (*en cours*).

Les objectifs 2021 non atteints

La mise en place d'un terminal de carte bleue.

C'est un sujet qui nous interroge. Pas sur le plan des encaissements des nuitées à proprement parlé mais sur :

- L'affectation des montants crédités moins les frais
 - SUMUP : 1,75% + l'achat du terminal de 149 €
 - terminal de banque : 0,32% + un abonnement mensuel
- L'encaissement des dépôts en garantie ?
- Le suivi journalier qui devra être fait par tous les bénévoles chaque matin ?

Nous présenterons au prochain C.A. l'étude en cours pour décision.

Tarif de la CNAM au 1^{er} janvier 2021

- La CARSAT a augmenté ses propositions de tarifs de 0,7 % pour l'année 2021.
- Nous avons suivi leurs directives et avons appliqué ces derniers à effet du 1^{er} janvier 2021.
 - *pour les résidents le tarif peut être dégressif en quatre tranches selon leurs revenus fiscaux de référence, la composition de la famille et les conventions signées avec les organismes sociaux :*

8,40€ - 16,80€ - 25,20€ - 33,60€.
- A titre d'information le prix de la nuitée pour 2022 est de 34 € soit une augmentation de 1,30% par rapport aux tarifs 2021 soit :

8,50€ - 17€ - 25,50€ - 34€

Expertise judiciaire

Fuites de la véranda

Le rapport rendu fin décembre 2020 par l'expert judiciaire a mis en évidence la responsabilité de :

- SAS Ouest Serrurerie
- L'architecte Monsieur BRUNEL

Les préconisations :

- une reprise de l'ensemble sur toute la hauteur (*compris toiture*) de l'immeuble avec dépose des joints et cornières mis en place
- mise en place d'un profil d'habillage et d'étanchéité sur toute la hauteur et les rampants de la toiture.

Les demandes de devis faites auprès de trois entreprises de la région ont fait l'objet d'un refus de leur part aux motifs :

- de la multitude des malfaçons (*pentés non conformes, mauvaises juxtapositions de matériaux etc.*)
- Ne pas voire engager leurs contrats d'assurances dans l'éventualité où leurs interventions aggraveraient les désordres.

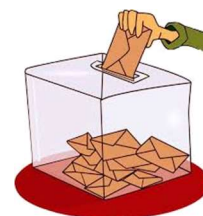
Aujourd'hui

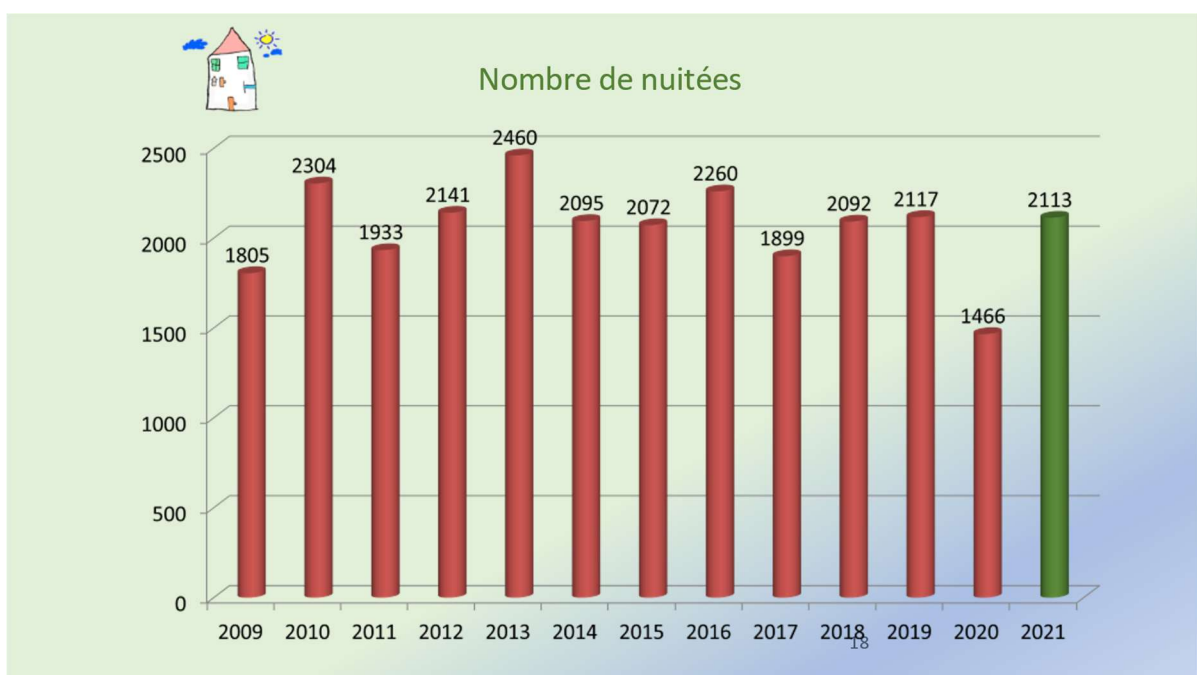
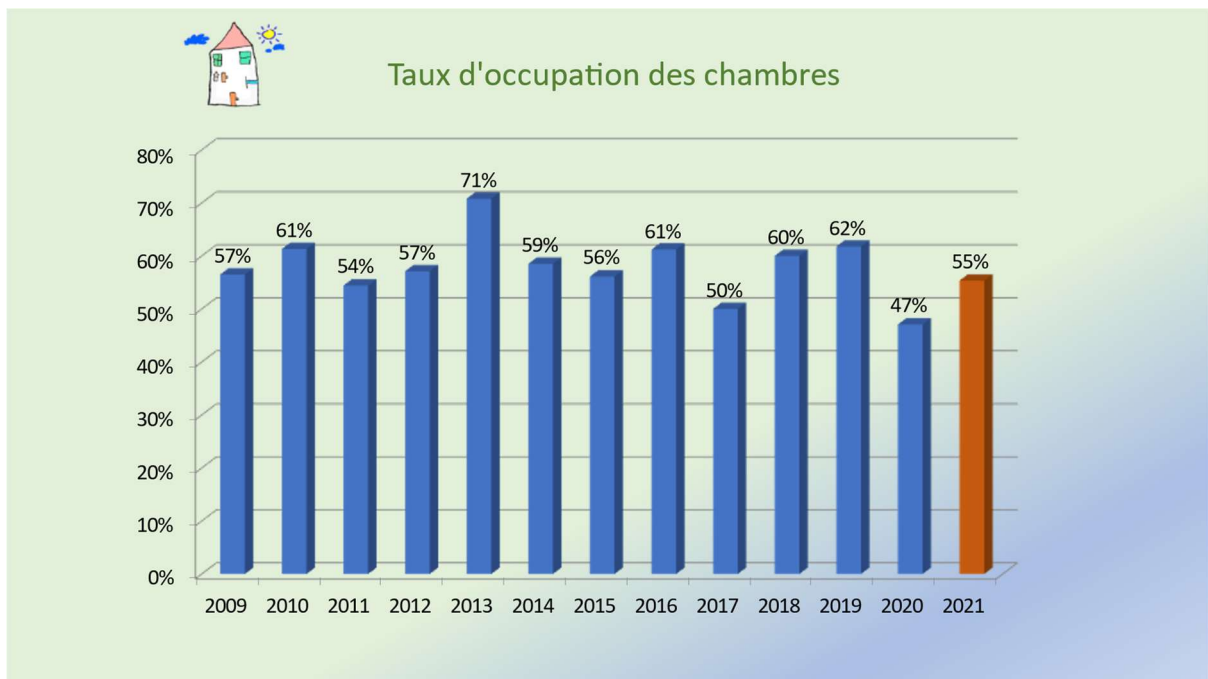
Notre avocat nous a demandé de prendre un Maître d'Ouvrage, ce qui a été fait via l'entreprise Bel'Angers.

Les plans et un projet de réaménagement nous ont été produits par le maitre d'œuvre reste à faire le chiffrage et à trouver les entreprises.

Après 13 ans de fuites espérons que 2023 verra la fin de ce sujet.

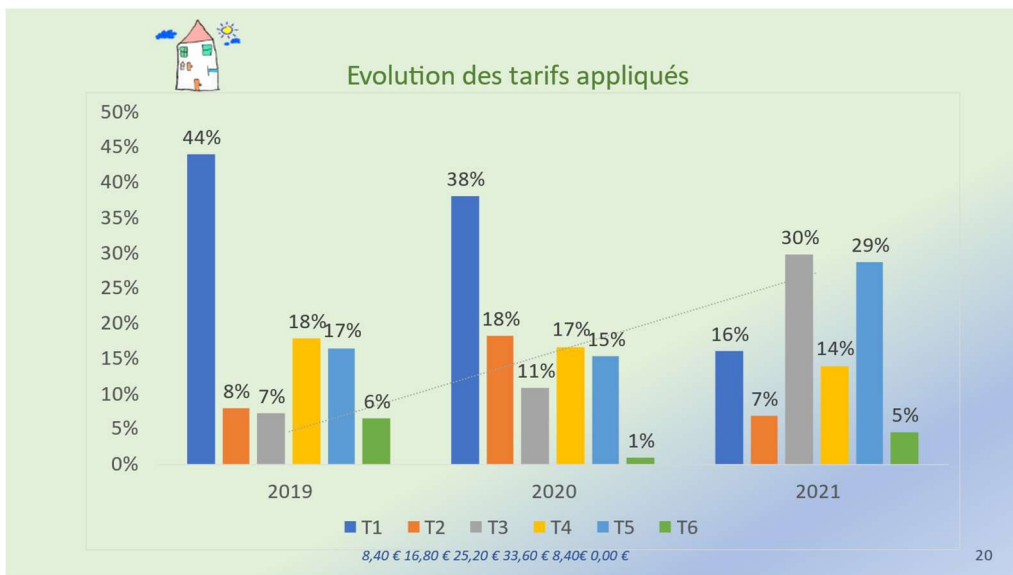
Rapport moral et d'activité approuvés à l'unanimité



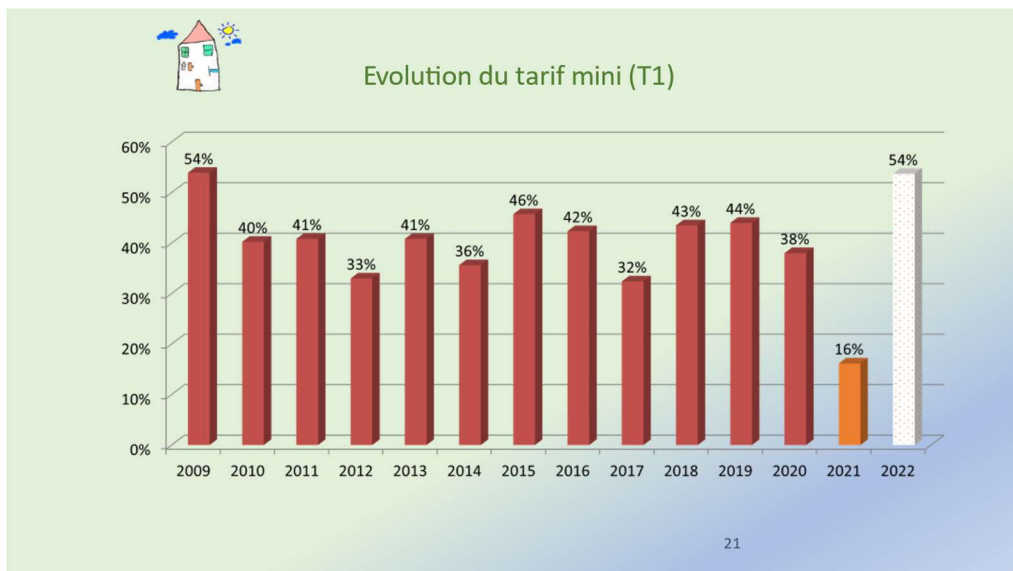




19



20

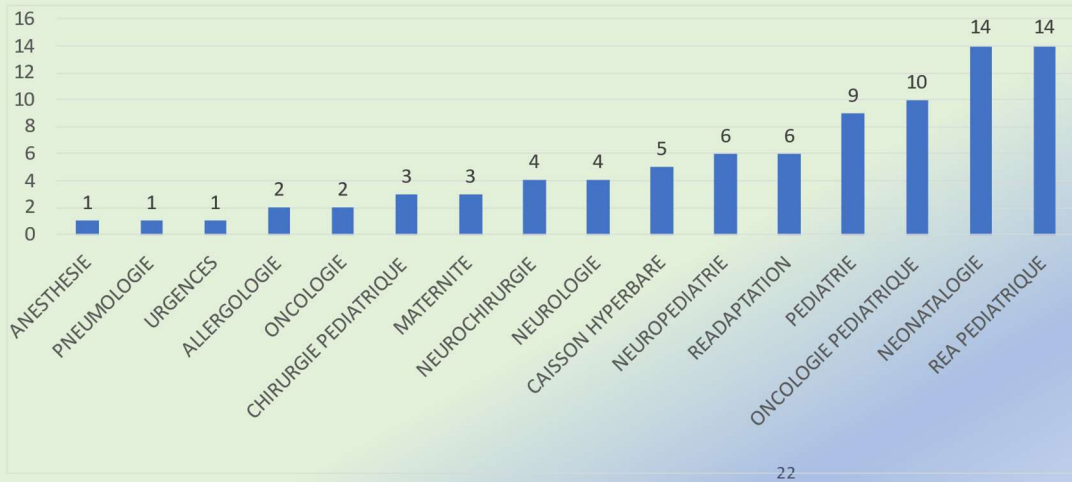


21

Le trésorier confirme le constat de voir que l'application du tarif minimum est de moins en moins appliqué aux familles avec une nette chute en 2021 à 16 %.



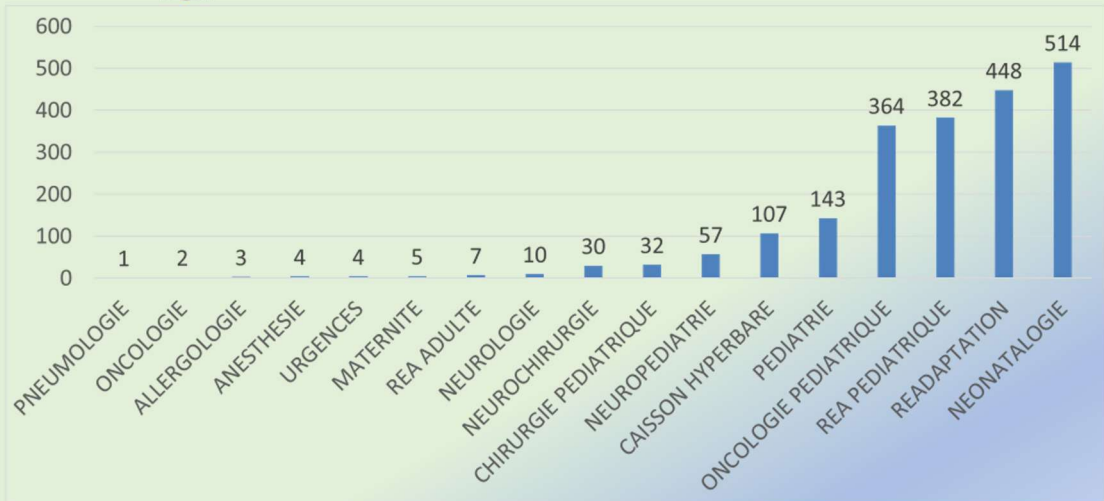
Services du CHU / Capucins nombre de Patients



22



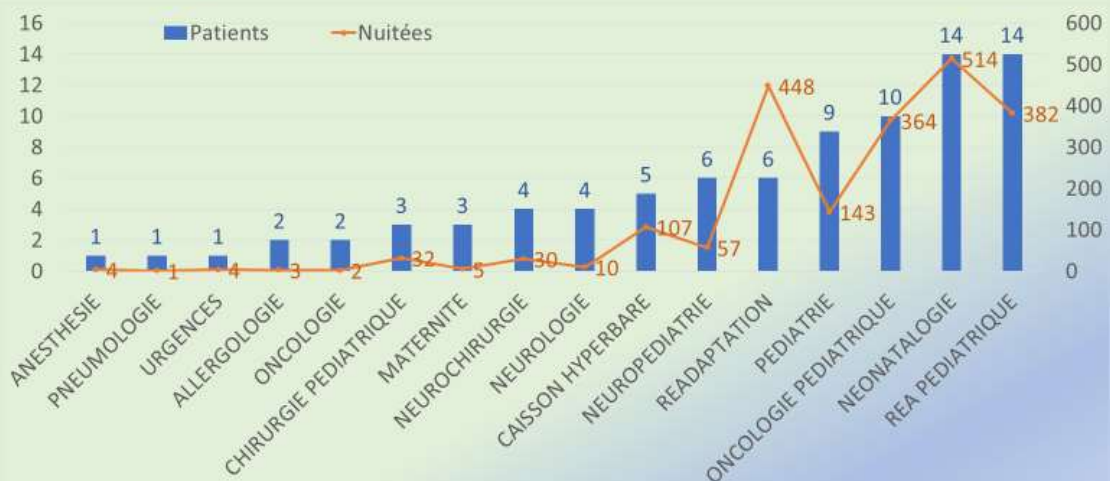
Services du CHU / Capucins nombre de nuitées



23



Services du CHU / Capucins nombre de nuitées/patients



24



FINANCIER

In Extenso

Présenté par Manon TIRAPELLE

25

In Extenso

AGMF 49

Présentation de vos principaux indicateurs financiers



Expertise
comptable



Juridique



Conseil social



Paie



Conseil
en création



Audit

Entretien, du 16/03/2022 présenté par Grégoire GAILLARD

Page 26

RESSOURCES ASSOCIATIVES

	2021	2020	Évolution
Concours publics et subv. d'exploitation	31 228 €	43 251 €	-27,8% ↘
Cotisations des adhérents	0 €	0 €	→
Dons, Mécénats, Legs	13 161 €	7 566 €	+73,95% ↗
Total des ressources	44 389 €	50 817 €	-12,65% ↘

Subventions CARSAT et autres caisses en baisse de 27.8 %
Complément reçu en 2020 non reconduit sur 2021

Dons perçus : abandon frais bénévoles pour 8.9 K€ et divers dons dont
brico dépôt pour 3.9 K€

ACTIVITÉ GLOBALE

	2021	2020	Évolution
Ressources associatives	44 389 €	50 817 €	-12,65%
Prestations vendues	36 204 €	23 120 €	+56,59%
Activité globale	80 593 €	73 937 €	+9%
Contributions volontaires	57 785 €	40 562 €	+42,46%
Emplois contributions volontaires	57 785 €	40 562 €	+42,46%

- 2 113 nuitées en 2021
- 1 466 nuitées en 2020
- 2 117 nuitées en 2019,
- 2 092 nuitées en 2018,

Présenté le 16/03/2022 présenté par Grégoire GAILLARD

Page 29

CHARGES DE FONCTIONNEMENT

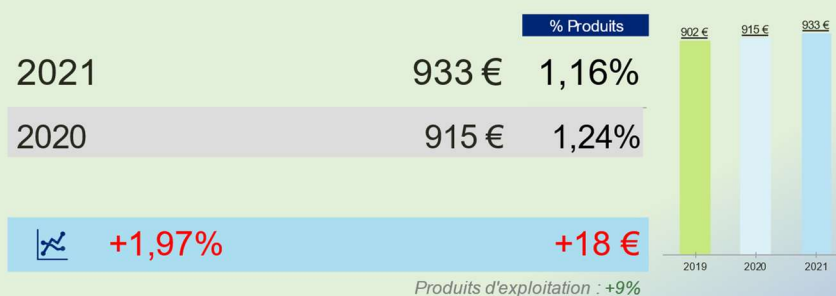


Les charges de fonctionnement augmentent de 2.3 K€ dont /
les frais de déplacement pour 1 K€,
dont +3.6 K€ de consommation d'électricité du fait de la hausse des nuitées
compensé par la baisse des frais d'entretien pour 2 K€ et la baisse des fournitures
hôtelières pour 1 K€
Charges externes + importantes en 2019 (10 ans AGMF et frais d'entretien + élevés)

CHARGES EXTERNES (DÉTAIL)

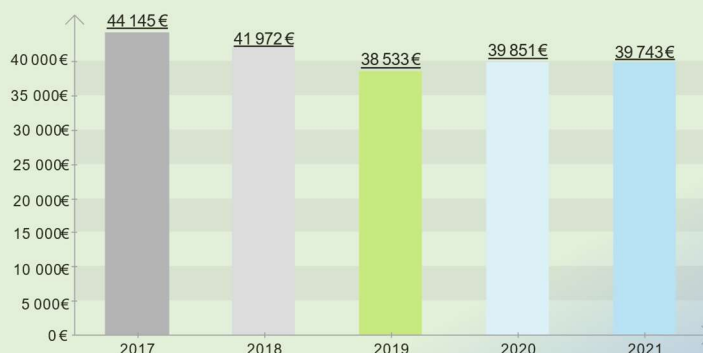
	2021	2020	Évolution
Fournitures consommables	11 725 €	10 707 €	+1 018 € +9,51%
Sous-traitance	0 €	209 €	-209 €
Entretien, Réparations	6 046 €	8 129 €	-2 083 € -25,62%
Primes d'assurance	1 081 €	1 081 €	0 € 0%
Intermédiaires et honoraires	1 109 €	1 033 €	+76 € +7,36%
Informations et communications	728 €	508 €	+220 € +43,31%
Déplacements, Réception	10 327 €	7 645 €	+2 682 € +35,08%
Frais postaux, Télécom.	1 344 €	1 277 €	+67 € +5,25%
Frais bancaires	149 €	140 €	+9 € +6,43%
Autres services extérieurs	14 898 €	14 371 €	+527 € +3,67%
TOTAL	47 406 €	45 100 €	+2 306 € +5,11%

IMPÔTS ET TAXES



Taxe foncière de l'association

DOTATIONS AUX AMORTISSEMENTS



Les investissements réalisés s'élèvent aujourd'hui à 705 474 € en valeur brute et 155 338 € en valeur nette.

Ces investissements font l'objet d'une dotation annuelle aux amortissements de 39 743 € qui vient impacter le résultat.(charges)

SYNTHÈSE DE L'ACTIVITÉ

	2021	2020	Évolution	
Produits d'exploitation	80 593 €	73 937 €	+6 656€	+9% 😊
Marge globale	36 204 €	23 120 €	+13 084€	+56,59% 🏆
Charges de fonctionnement	47 406 €	45 100 €	+2 306€	+5,11%
Impôts et taxes	933 €	915 €	+18€	+1,97%
Charges de personnel	0 €	0 €	0 €	
Dotations aux amortissements	39 743 €	39 851 €	-108€	-0,27%
Reports en fonds dédiés	3 874 €	0 €	+3 874€	
Résultat d'exploitation	-11 344 €	-12 150 €	+806€	+6,63%
Résultat financier	590 €	537 €	+53€	+9,87%
Résultat courant	-10 753 €	-11 613 €	+860€	+7,41%
Résultat exceptionnel	22 265 €	21 813 €	+452€	+2,07%
Résultat de l'exercice	11 491 €	10 178 €	+1 313€	+12,9%

VOTRE TRÉSORERIE

Du résultat à votre trésorerie

REPARTONS DE VOTRE RÉSULTAT

Résultat de l'exercice 2021	11 491 €
Charges sans décaissement de trésorerie	+43 617 €
Produits sans encaissement de trésorerie	-22 178 €
Moins-values sur cessions d'immobilisations	0 €
Capacité à générer de la trésorerie	32 930 €

C'est ce que l'on appelle la C.A.F. ou Capacité d'AutoFinancement de l'entité

Dotations aux amortissements des immobilisations : 39 743 € + dotation
provision fonds dédiés pour 3 874 €
Amortissement des subventions d'investissement : 22 178 €.

L'excédent financier ressort à + 32 930 €, contre + 28 216 € en 2020.

CETTE CAPACITÉ DOIT ÊTRE CORRIGÉE PAR L'ENSEMBLE
DE VOS CHOIX DE FINANCEMENT

Besoins financiers : Ce qui est sorti		Report : 32 930 €
Investissements	-23 859 €	
Remboursements d'emprunts (Capital)	0 €	
Remboursements sur autres financements	0 €	
Total sorti	-23 859 €	A reporter : 9 071 €

Investissements 2021 :

- Volets roulants pour remplacer les anciens 4 150 €
- Placement financier pour 19 500 €
- Parts sociales Caisse d'Épargne 200 €

CETTE CAPACITÉ DOIT ÊTRE CORRIGÉE PAR L'ENSEMBLE DES
DÉCALAGES LIÉS À L'EXPLOITATION

	Ratios	Variation	Impact sur la trésorerie
Stocks		0 €	0 €
Créances usagers	2 jours	-583 €	+583 €
Dettes fournisseurs	-8 jours	+542 €	+542 €
Autres créances		+12 757 €	-12 757 €
Autres dettes		-121 €	-121 €
Total des décalages			-11 753 €

Mouvement net de trésorerie : -2 682 €

Les autres créances comprennent 10 029 euros de solde
2021 de subvention à recevoir.

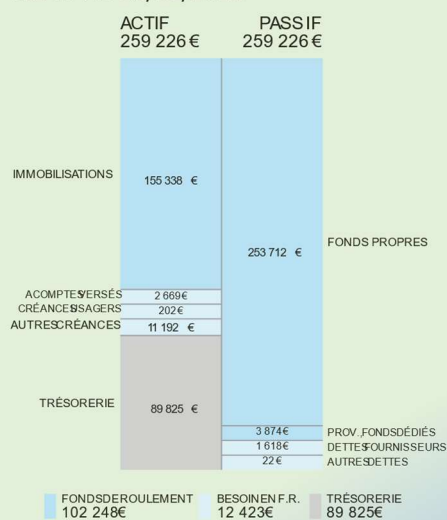
SOLDE DE TRÉSORERIE

Solde de trésorerie au 31/12/2020	92 507 €
+ Mouvements de trésorerie 2021	-2 682 €
Solde de Trésorerie au 31/12/2021	89 825 €

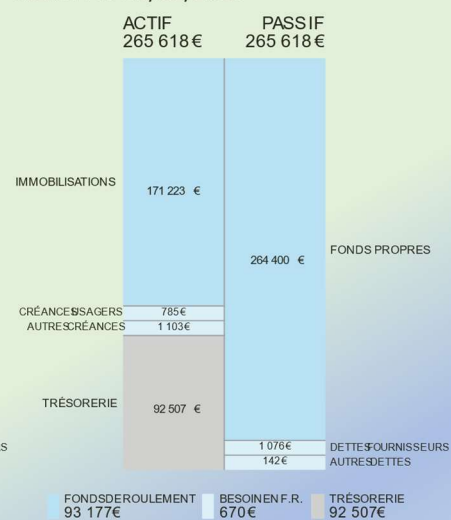
La trésorerie s'élève à

Caisse épargne : 1 241,98 € en 2021 contre 1 543,33 € en 2020
Livret A Caisse épargne : 7 206,79 € en 2021 contre 7 682,68 € en 2020
Caisse : 576,43 € en 2021 contre 233,29 € en 2020

BILAN AU 31/12/2021



BILAN AU 31/12/2020



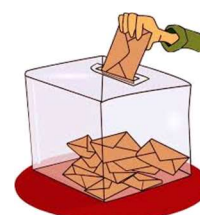
Conclusion

Comptabilisation du bénévolat pour 2021 et 2020 en bas du compte du résultat (*comptes de classe 8*)

Arrêté des comptes annuels à faire par votre Conseil d'Administration

Approbation des comptes et résolution de l'affectation du résultat à faire voter lors de l'assemblée générale

Rapport financier approuvé à l'unanimité



Sur les projets prévus en 2022

- Terminal carte bleue

- Relations CHU
 - Une convention HTNM (*Hébergement Temporaire Non Médicalisé*)
 - Nettoyage de notre linge
 - Prise en charge de la sécurité incendie

- Suivi de l'expertise judiciaire et mise en place des réparations

Pas d'autres questions.

La séance est levée à 18h25.

Christiane LELIEVRE

Secrétaire



Françoise TRELLU

Présidente

